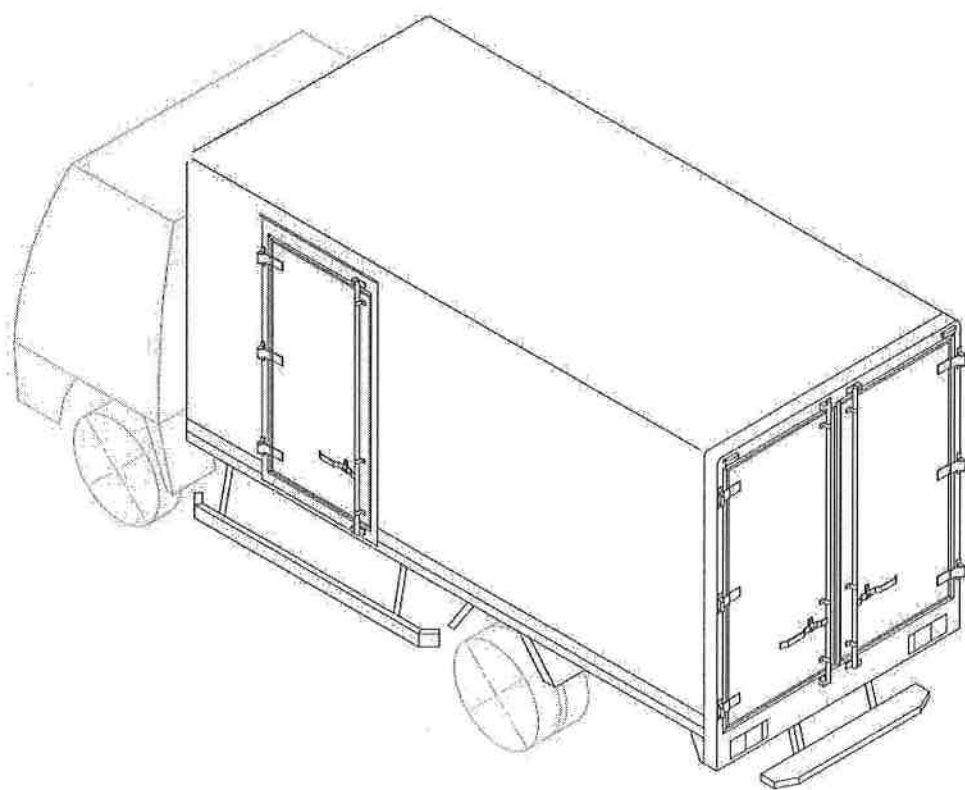


Sapporo Body

FRP一体成形バン用 解体マニュアル



札幌ボデー工業株式会社

目 次

	ページ
1. はじめに	2
2. 作業上の注意	3
3. 主要部品名	4
4. 解体前の作業	5
5. 解体方法	6
6. 分別処理の注意	10
7. 部材一覧	11

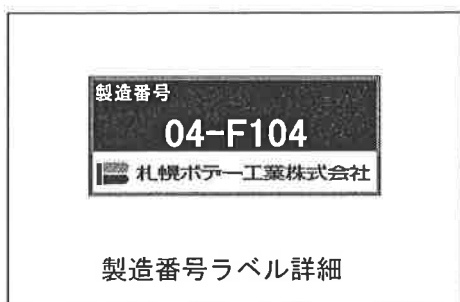
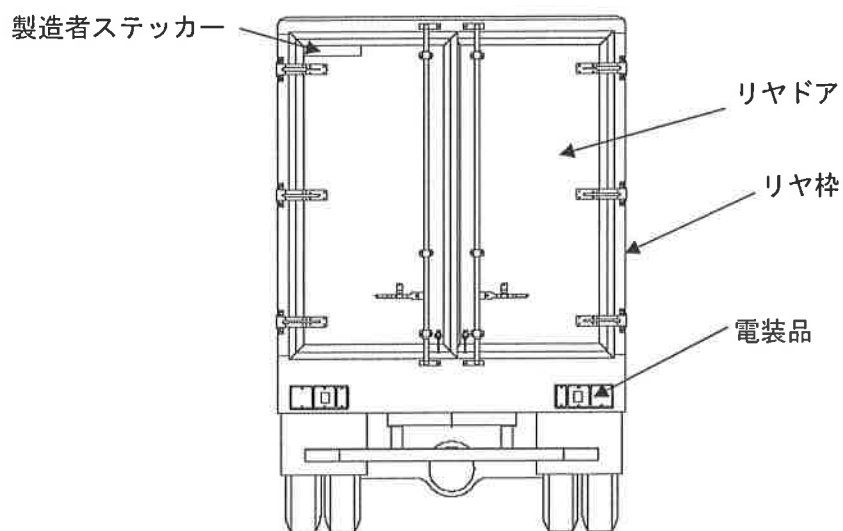
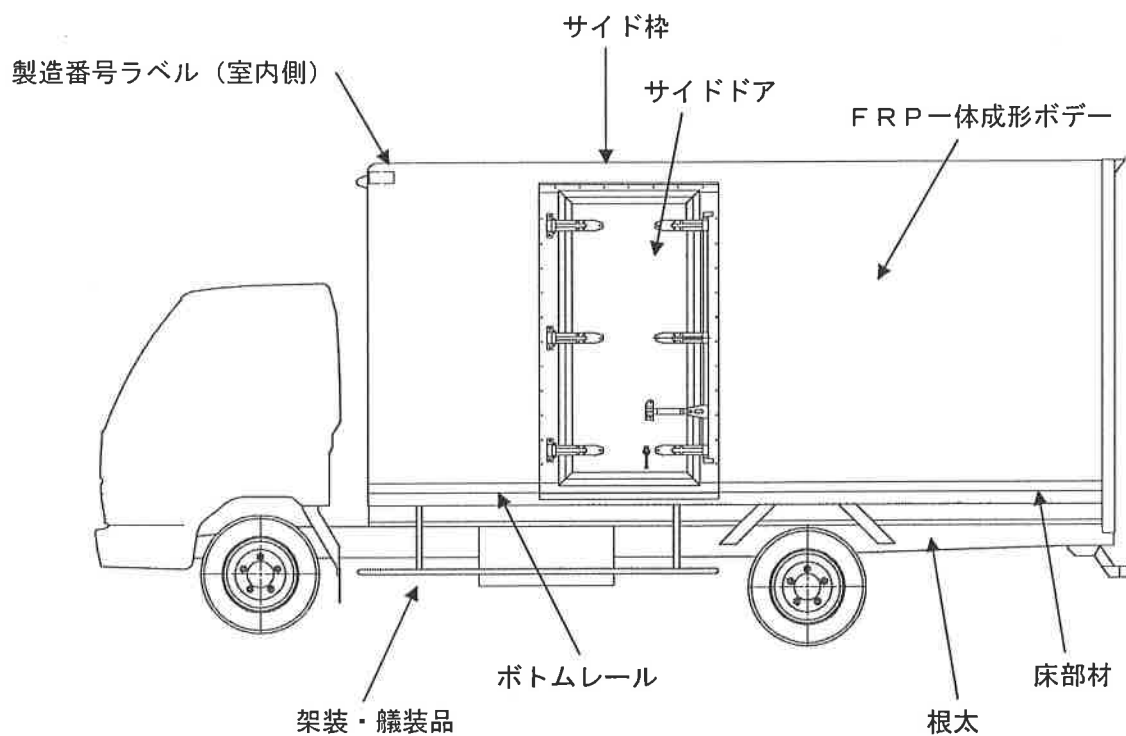
1. はじめに

- 1) 本マニュアルはFRP一体成形パンの解体に関して、「適正で効率的な作業」や「責任ある使用済み架装物処理方法」を案内し使用済み架装物処理の各段階で、適正且つ安全に処理する為の手順をまとめてあります。
- 2) 本マニュアルに記載のない内容（事前準備・選別等）につきましては、日本自動車車体工業会の共通マニュアルに従ってください。
- 3) 本マニュアルの記載内容は予告なく改定することがありますので予めご了承下さい。

2. 作業上の注意

- 1) 安全な作業を行うために各作業は以下の法律を遵守して行って下さい。
 - ・労働安全衛生法
 - ・廃棄物処理法
 - ・大気汚染防止法
 - ・水質汚濁防止法
 - ・毒劇法
 - ・消防法
 - 等
- 2) 定められた作業服、作業帽、安全靴を着用し、作業内容に応じて保護めがね、耳栓、防塵マスク等の保護具を着用して下さい。
- 3) 高所作業については、安全带、足場の確保等転落防止処置を講じて行って下さい。
- 4) 燃料系の除去・回収にあたっては、引火・爆発が発生しないような環境及び方法で行って下さい。
- 5) 油脂・液体等の除去・回収にあたっては、地下浸透や施設外流出が発生しないような環境及び方法で行って下さい。
- 6) 使用済み架装物に含まれる作動油等の有害物質及び埋立てが禁止されている部品・材料等並びにそれらを含む部品を粉碎処理する前行程で選別し、適正に保管・処分を行って下さい。
- 7) FRP・断熱材・木材の解体後の処理については、専門処理業者に委託し適正に処理を行って下さい。

3. 主要部品名



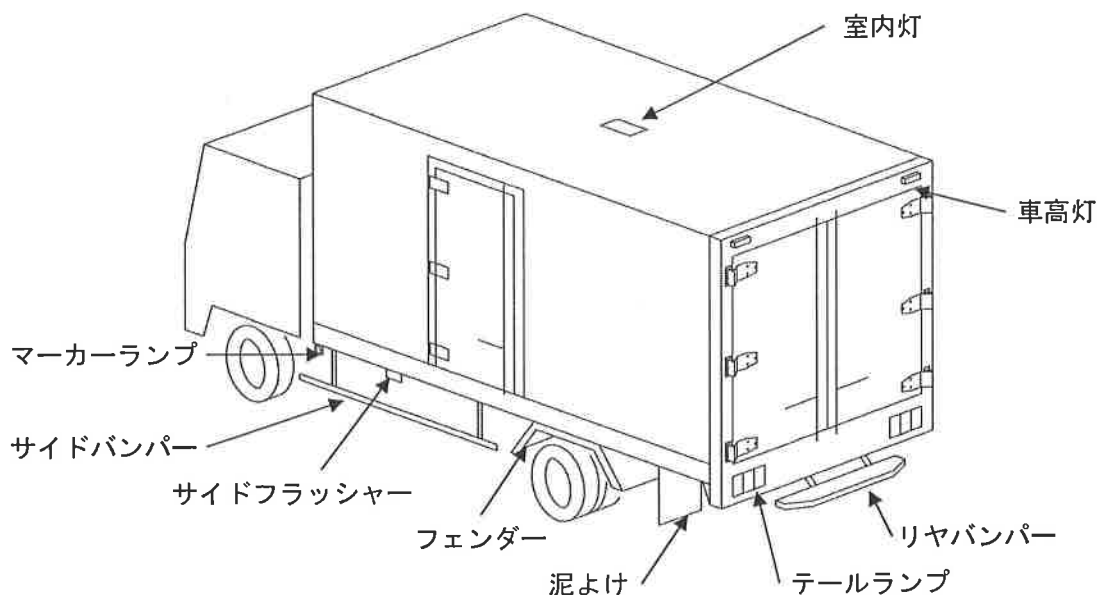
4. 解体前の作業

4-1 艀装部品の取り外し

サイドバンパー、フェンダー、泥よけ、リアバンパー（ステップ）を外します。

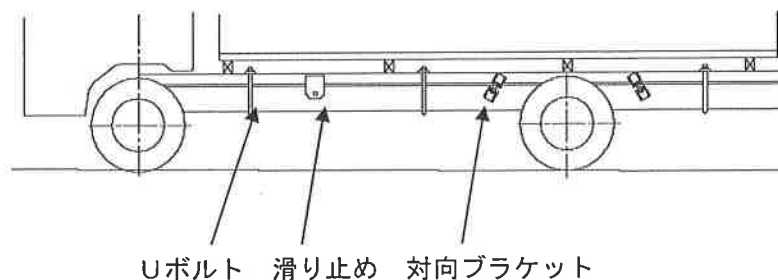
4-2 電装部品の取り外し

テールランプ、マーカーランプ、サイドフラッシャー、路肩灯、車高灯、室内灯を外します。
このとき、事前にバッテリーの端子が外れていることを確認して下さい



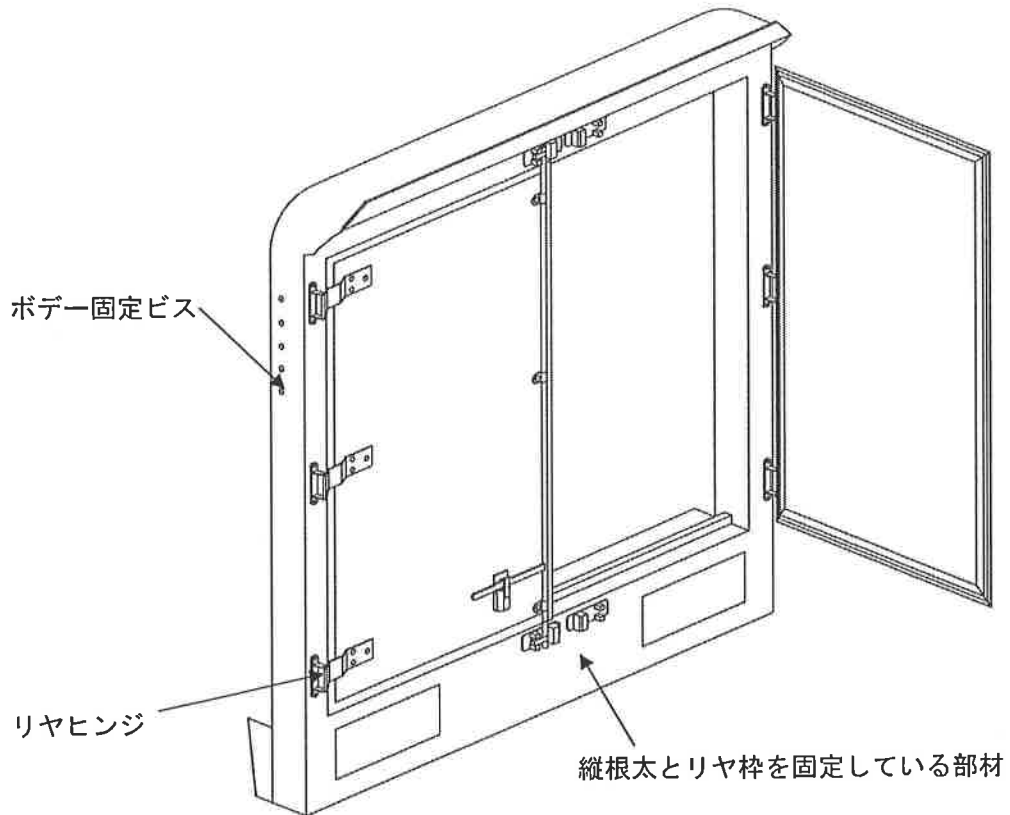
4-3 連結部品の取り外し

シャシとボデーを連結しているUボルト、対向ブラケット、滑り止めを外します。このとき、ボデー転落防止のためジャッキなどで支持して下さい。
クレーンなどを使ってシャシとボデーを分離して下さい。



5. 解体方法

5-1 リヤドアとリヤ枠の外し方



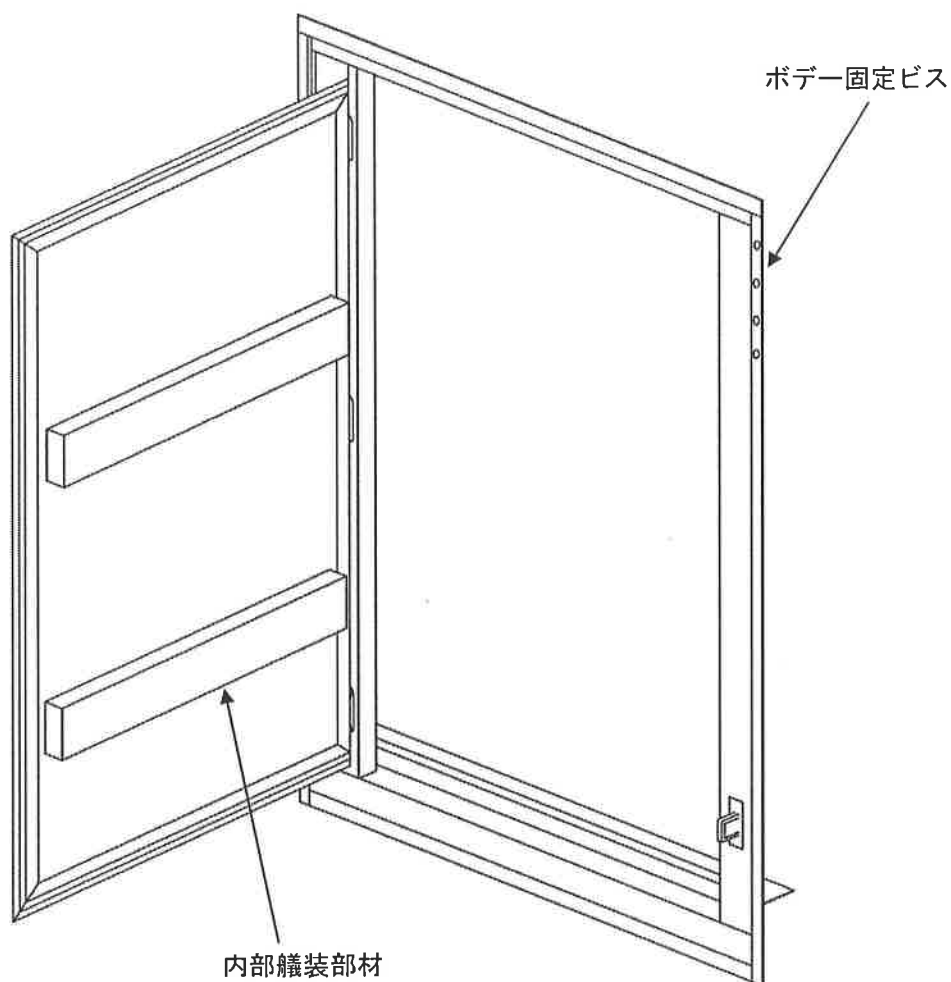
リヤドアの外し方

- 1) リヤドアとヒンジを固定しているボルトを外します。
《注意！》リヤドアを外す際ドアが落ちて怪我をしないように注意してください。
- 2) リヤドアに付属しているヒンジ、パイプ、ハンドル、を外します。
- 3) リヤドア本体は仕様により異なりますが主にFRPプライ、アルプライを使用しています。
又リヤドア本体に付属しているパッキン類も分別して処理してください。

リヤ枠の外し方

- 1) 両サイドと天井部のボデー固定ビスを外します。
※リヤ枠はボデー本体にビスと接着剤で固定してあります。
- 2) 縦根太とリヤ枠を固定している部材を外します。

5-2 サイドドアとサイド枠の外し方



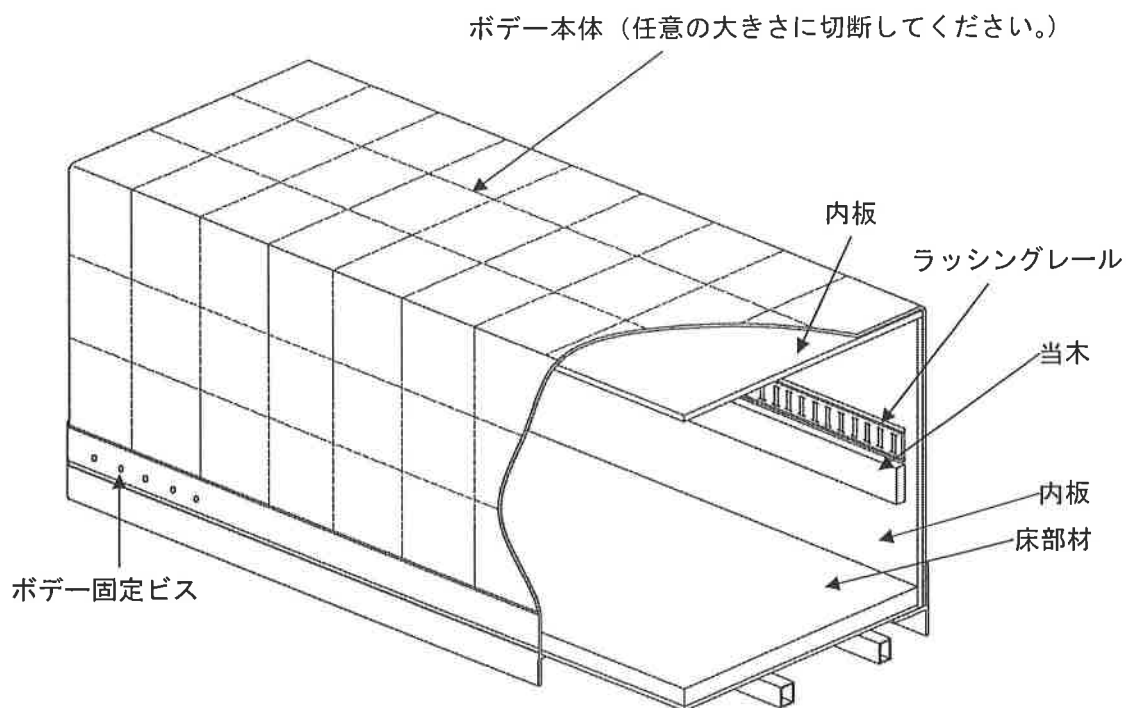
サイドドアの外し方

- 1) サイドドアとヒンジを固定しているボルトを外します。
《注意！》サイドドアを外す際ドアが落ちて怪我をしないように注意してください。
- 2) サイドドアに付属しているヒンジ、パイプ、ハンドル、ハンドル受け、内部艤装部材（付属している場合）を外します。
- 3) サイドドア本体は仕様により異なりますが主にFRPプライ、アルプライを使用しています。
又サイドドア本体に付属しているパッキン類も分別して処理してください。

サイド枠の外し方

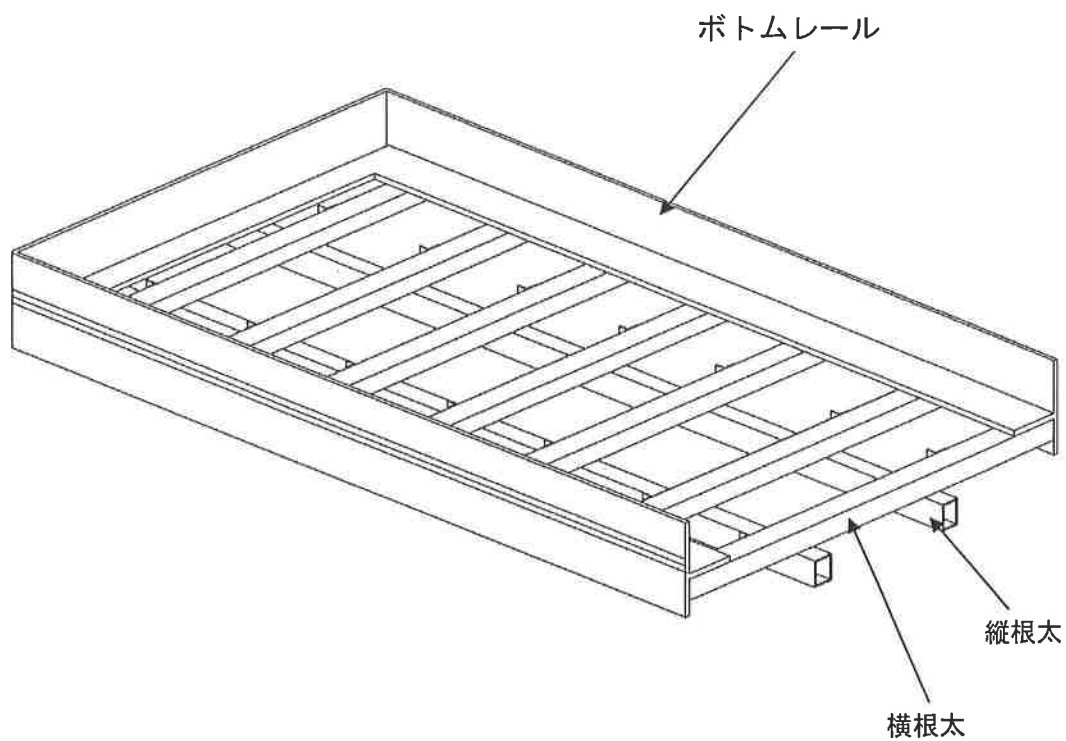
- 1) 両サイドと上部のボデー固定ビスを外します。
※サイド枠はビスと接着剤で固定してあります。

5-3 内装部材ボデー本体の外し方



- 1) 当木とラッシングレールを外します。
- 2) 内板 (側面・天井)・床部材を外します。
※床部材、内板、共にビスで固定しています。
※床部材、内板、共に各部材に分別して処理してください。
- 3) 前部、左右のボデー固定ビスを外します。
※ボデー本体はビスと接着剤で固定してあります。
- 4) ボデー本体を外す際、室内配線を切断してください。
※蛍光灯類はあらかじめ取り外し、分別処理してください。
- 5) ボデー本体にはスティフナー (骨) や当板などが多数、積層で取り付けられていますので、取り外して処理してください。
- 6) ボデー本体を任意の大きさに切断してください。

5-4 根太の外し方



1) ボトムレールを外します。

2) 横根太と縦根太を分解します。

※根太材がスチールの場合は溶接、アルミの場合はボルトで固定してあります。

3) 根太部材、ボルトは各材質ごとに分別して、処理してください。

6. 分別処理の注意

- 1) 分解した部品は、材質別に分別して適正にリサイクル処理して下さい。
- 2) 環境負荷物質を含む部品等については、確実に分離し適正な処理に努めてください。
※環境負荷物質使用部品事例は車体工業会ホームページを参照してください。
- 3) FRP、断熱材、木材の解体後処理については、車体工業会ホームページ「処理協力事業者一覧」を参照してください。

7. 部材一覧

No.	品名	材質	備考	ページ
1	リヤ枠	SS,SUS	仕様により異なります	6
2	リヤドアヒンジ	SS,SUS、アルミ	〃	
3	リヤドアパイプ	SS,SUS	〃	
4	リヤドアハンドル	SS,SUS	〃	
5	ハンドル受け	SS,SUS	〃	
6	リヤドア本体	FRP,アルプライ	〃	
7	パッキンゴム	PVC		↓
8	サイドドア枠	SS,SUS	仕様により異なります	7
9	内部艀装部材	SS,PE	〃	
10	サイドドアヒンジ	SS,SUS、アルミ	〃	
11	サイドドアパイプ	SS,SUS	〃	
12	サイドドアハンドル	SS,SUS	〃	
13	ハンドル受け	SS,SUS	〃	
14	サイドドア本体	FRP、アルプライ	〃	
15	パッキンゴム	PVC		↓
16	内装艀装部材	SS,PE	仕様により異なります	8
17	床部材	フローリング、カーゴプライ	〃	
18	床下部材	FRP,ガルバリウム	〃	
19	内板	ベニア、FRPプライ、ポップ合板	〃	
20	ボデー本体	FRP		
21	スティフナー(柱)	SS		↓
22	縦根太	SS,アルミ	仕様により異なります	9
23	横根太	SS,アルミ	〃	↓
24	ボトムレール	アルミ		↓

2005年3月作成
FRP一体成形バン
解体マニュアル

問い合わせ先
札幌ボデー工業株式会社 技術課
TEL : 011-662-2511
FAX : 011-662-4342